

## Katastrální úřad pro Jihočeský kraj, Katastrální pracoviště Jindřichův Hradec

Scheinerova 1114, Jindřichův Hradec II, 377 11 Jindřichův Hradec  
tel.: 384370140, fax: - , e-mail: kp.jhradec@cuzk.cz, ID DS: izeieat

### Státní pozemkový úřad, Pobočka J. Hradec JUDr. Jitka Brychtová

Pravdova 837

37701 Jindřichv Hradec

Číslo jednací:

Vaše č.j./ze dne:

Vyřizuje / linka:

Dne:

PD-9063/2024-303

/

Ing. Petr Stašek/ 384370150

19.7.2024

### Vyjádření

Katastrální úřad pro Jihočeský kraj, Katastrální pracoviště Jindřichův Hradec (dále jen „katastrální úřad“) byl požádán Státním pozemkovým úřadem, Pobočkou Jindřichův Hradec (dále jen „SPÚ“) z důvodu zahájení nové komplexní pozemkové úpravy v k. ú. Vícemil, o sdělení počtu bodů bodového pole, u kterých je nutné provést jejich revizi a počtu bodů pro doplnění stávajícího bodového pole. Katastrální úřad po projednání uvedeného se ZKI v Českých Budějovicích vyhotovil návrh na doplnění a revizi PPBP pro komplexní pozemkovou úpravu (dále jen „KoPÚ“) Vícemil, na části katastrálního území (dále jen „k. ú.“) Vícemil (dále jen „návrh PPBP“) jako možný podklad pro vyhotovení smluv na provedení pozemkových úprav ze strany Krajského pozemkového úřadu pro Jihočeský kraj, Pobočka v Jindřichově Hradci. V návrhu PPBP jsou podle stávajících podkladů z ISKN zobrazeny body ZBPB, ZhB včetně bodů přidružených a bodů PPBP. Dále jsou v návrhu PPBP zobrazeny body vedené v dokumentaci sousedních k. ú., ale nalézají se v nejbližším okolí probíhající pozemkové úpravy (nebo přímo v něm) a mohou být zapojeny do měření. Pokud by některý ze zobrazených bodů v návrhu PPBP byl zničen, požadujeme s ohledem na terénní podmínky nejbližšího okolí zničený bod nahradit zřízením nového bodu PPBP tak, aby vyhovoval stávajícím platným předpisům.

Bude provedena rekognoskace bodů ZBPB, ZhB včetně bodů přidružených zmiňovaných v návrhu PPBP a její závěry budou uvedeny ve výsledném elaborátu PPBP.

Dále jsou v návrhu PPBP označeny modrým kroužkem lokality, do kterých navrhujeme zřízení nových bodů PPBP. V tomto případě se jedná o zřízení 11 nových bodů PPBP. Jejich definitivní umístění ponecháme na rozhodnutí zpracovatele zakázky s ohledem na jeho znalost místních podmínek. Případnou stabilizaci a umístění nových bodů proveďte podle závazných předpisů pro katastr nemovitostí. Doporučujeme z nich zajistit orientaci (též pro body stávající) a dbát na ochranu bodů před ohrožením. Na okrajích intravilánu doporučujeme stabilizaci na rozích technických objektů poskytujících trvalou signalizaci (nikoliv rohy propustků a podobných objektů), v extravilánu lze využít rohů objektů u samot.

Nově určované body PPBP metodou GNSS a AAT případně umístěné v sousedním k. ú. (mimo dané k. ú.) dostanou číslo v rámci k. ú., do kterého polohově patří.

U stávajících bodů zajistěte, aby splňovaly podmínky podle závazných předpisů pro katastr nemovitostí.

Pokud budou v prostoru revize PPBP nalezeny stávající body číslované v jiném k. ú. a splní všechny náležitosti uvedené v platných předpisech, přečíslete je do místně příslušného k. ú. a naopak.

U minimálně 10% nalezených stávajících bodů znovu ověřte dostupné informace a případně je doplňte nebo opravte. To znamená souřadnice zmiňovaných bodů kontrolním měřením ověřit nebo přeurčit. Jestliže nově určené souřadnice budou mít střední souřadnicovou chybu větší než je povolená mezní souřadnicová chyba  $u_{xy}$  podle platných předpisů, budou k bodu připojeny nové souřadnice (souřadnice bodu přeurčeny aritmetickým průměrem ze dvou nezávisle určených poloh bodu) a bod bude přeurčen.

Pokud odchylka bude menší, pak u bodů zůstanou původní souřadnice a bod bude ověřen. Tyto skutečnosti také poznamenejte do poznámky GÚ těchto bodů. Výsledky ověření bodů, případně výsledky určení nových souřadnic budou součástí elaborátu PPBP.

Provedení rekognoskace u nalezených a nerušených bodů se zaznamená do poznámky v geodetických údajích (dále jen „GÚ“) těchto bodů (odst. 2.3.4 Návodu).

Pokud místopisy neodpovídají současné situaci, provede se jejich aktualizace. Pro všechny nalezené revidované body PPBP budou podle potřeby vyhotoveny nové GÚ v souladu se zněním bodu 2.7 a přílohy 13 Návodu, s následnou konverzí do formátu \*.csv a \*.gif (bod 18.5 přílohy KatV). Pokud došlo v GÚ ke změnám údajů v terénu oproti stavu uvedeném v GÚ (§ 41 odstavec 3) KatV), aktualizujte příslušné GÚ jednotlivých bodů. Doporučujeme vyhotovit GÚ podle vzoru přílohy 13 Návodu a v elektronické podobě ve formátu \*.pdf jej zařadit navíc vedle ostatních do obsahu elaborátu PPBP v digitální podobě (např. ve tvaru „622711\_PPBP\_0501\_02\_gu.pdf“), aniž by dokument byl elektronicky ověřen.

Obsah výsledného elaborátu je stanoven v odst. 2.10 Návodu. Společně s tiskovým výstupem budou předány výsledky zpracování i na záznamovém médiu.

- na části prostoru k. ú.: **Vícemil**

Počet bodů ZPBP a ZhB včetně bodů přidružených vedených v ISKN vstupujících do revize bodových polí:

*Počet bodů – 3 (2 ZPBP, 1 ZhB)*

	<b>stávající body</b>	<b>počet bodů</b>
<b>ZPBP</b>	931140151, 931140360	2
<b>ZhB</b>	931142280	1

Počet bodů PPBP vedených v ISKN vstupujících do revize bodových polí:

<b>katastrální území</b>	<b>stávající body PPBP</b>	<b>počet bodů</b>	<b>původní kvalita bodu</b>	<b>nově navrhované body PPBP</b>
<b>Vícemil</b>	504	1	3	11
<b>Chotěmice</b>	524	1	3	

V oblasti kalibrování měřících přístrojů využívaných při měření pozemkových úprav je potřeba ve smlouvách na provedení pozemkových úprav zařadit do seznamu souvisejících předpisů Zákon č. 505/1990 Sb. ze dne 16. listopadu 1990 o metrologii, v platném znění a Metrologický řád resortu Českého úřadu zeměměřického a katastrálního ze dne 2. července 2009, č.j. ČÚZK 1558/2009-22, ve znění dodatku č. 1.

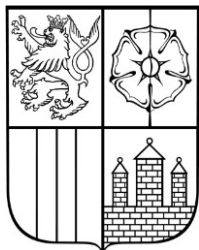
Ing. Petr Stašek, v. r.  
ředitel KP

Příloha: grafická přehledka

Rozdělovník:

1 x Státní pozemkový úřad, Pravdova 837, 37701 Jindřichův Hradec - JUDr. Jitka Brychtová  
1 x Katastrální úřad pro Jihočeský kraj, Katastrální pracoviště Jindřichův Hradec, Scheinerova 1114, Jindřichův Hradec II, 37711 Jindřichův Hradec

Za správnost vyhotovení: Stankovská Veronika.



# KRAJSKÝ ÚŘAD

JIHOČESKÝ KRAJ

Odbor životního prostředí, zemědělství a lesnictví

Oddělení ekologie krajiny, vodního hospodářství a NATURA 2000

U Zimního stadionu 1952/2

370 76 České Budějovice



KUCBX01BRCRE

Váš dopis zn.: SPU 101775/2024/HAD  
Ze dne: 18. 3. 2024  
Naše č. j.: KUJCK 39903/2024  
Sp. zn.: OZZL 37836/2024/vekr SO 2

Vyřizuje: Mgr. Veronika Králová, Ph.D.  
Telefon: 386 720 710  
E-mail: krolovav@kraj-jihocesky.cz

Státní pozemkový úřad  
Krajský pozemkový úřad pro Jihočeský kraj  
Pobočka Jindřichův Hradec  
Pravdova 837  
Jindřichův Hradec II  
377 01 Jindřichův Hradec (DS)

Datum: 25. 3. 2024

## Stanovisko k akci: Komplexní pozemkové úpravy v katastrálním území Vícemil – oznámení o zahájení řízení

Krajský úřad – Jihočeský kraj, odbor životního prostředí, zemědělství a lesnictví, (dále jen „krajský úřad“), obdržel žádost o stanovení podmínek a omezení z hlediska zájmů chráněných zákonem č. 114/1992 Sb., o ochraně přírody a krajiny, ve znění pozdějších předpisů, (dále jen „zákon o ochraně přírody a krajiny“), k zahájení řízení o komplexních pozemkových úpravách (dále též „KPU“) v katastrálním území Vícemil.

**Krajský úřad po důkladném prozkoumání a na základě dostupných informací, v rámci své místní a věcné příslušnosti podle zákona o ochraně přírody a krajiny, sděluje následující:**

[1] – Stanovisko dle § 45i zákona o ochraně přírody a krajiny

**Krajský úřad jako příslušný správní orgán dle ustanovení § 67 odst. 1 písm. g) zákona č. 129/2000 Sb., o krajích (krajské zřízení), ve znění pozdějších předpisů, a dále dle ustanovení § 77a odst. 4 písm. o) zákona o ochraně přírody a krajiny, v návaznosti na oznámení ze dne 18. 3. 2024, vydává v souladu s ustanovením § 45i odst. 1 zákona o ochraně přírody a krajiny toto stanovisko:**

Zahájení řízení o komplexních pozemkových úpravách v katastrálním území Vícemil **nemůže mít samostatně nebo ve spojení s jinými záměry nebo koncepcemi významný vliv** na předměty ochrany nebo celistvost evropsky významných lokalit (dále jen „EVL“) nebo ptačích oblastí (dále jen „PO“) ležících na území v působnosti krajského úřadu.

### Odůvodnění:

V katastrálním území Vícemil, v příslušnosti krajského úřadu, se nevyskytuje žádná evropsky významná lokalita (dále jen „EVL“) ani ptačí oblast (dále jen „PO“). Nejbližšími prvky soustavy NATURA 2000 jsou EVL CZ0310073 Králek a PO CZ0311033 Třeboňsko, které jsou vzdáleny vzdušnou čarou cca 8 km.

Bližší informace o významu a případných faktorech ohrožujících předměty ochrany v těchto EVL a PO lze nalézt na portálu Agentury ochrany přírody a krajiny ČR ([www.nature.cz](http://www.nature.cz)).

Vzhledem k charakteru koncepce navrhovaného záměru a jeho umístění v dostatečné vzdálenosti od zmiňovaných EVL v příslušnosti krajského úřadu **nemůže** v žádném případě dojít ovlivnění nebo narušení předmětů ochrany v těchto prvcích soustavy NATURA 2000.

[2] – Požadavky z hlediska ostatních zájmů chráněných zákonem o ochraně přírody a krajiny

**Krajský úřad, jako příslušný orgán podle ustanovení § 77a zákona o ochraně přírody a krajiny a v souladu s ustanovením § 6 odst. 6 zákona č. 139/2002 Sb., o pozemkových úpravách a pozemkových úradech a o změně zákona č. 229/1991 Sb., o úpravě vlastnických vztahů k půdě a jinému zemědělskému majetku, ve znění pozdějších předpisů, uplatňuje k oznámení o zahájení řízení o komplexních pozemkových úpravách v katastrálním území Vícemil ze dne 18. 3. 2024 tyto**

**p o ž a d a v k y:**

V rámci komplexních pozemkových úprav požadujeme přednostně řešit nelesní stanoviště (podpora mokřadních až podmáčených lučních biotopů, meze, rozptýlenou zeleň atd.),

dále požadujeme zapracování krajinných prvků, které napomáhají utvářet heterogenní charakter a prostupnost okolní volné krajiny, tak aby vzniklo široké spektrum navzájem propojených biotopů, které mohou nabídnout dostatek vhodných stanovišť pro drobnou zvěř, hmyz, rostliny a ptactvo (remízky, liniová a rozptýlená zeleň, tůně, mokřady a podmáčená stanoviště apod.).

Krajský úřad doporučuje směřovat vlastnictví pozemků v prvcích územního systému ekologické stability (dále jen „ÚSES“) do veřejného vlastnictví. Sjednocením majetkoprávních poměrů v prvcích ÚSES lze obecně zjednodušit a případně umožnit realizaci možných budoucích záměrů směřujících k zajištění péče o lokality, pokud budou řešeny v rámci KPÚ.

**Podle ustanovení § 77a odst. 4 písm. e), písm. i) a písm. k) zákona o ochraně přírody a krajiny:**

V katastrálním území Vícemil se nenachází žádné zvláště chráněné území (dále jen „ZCHÚ“) ani jeho ochranné pásmo.

**Podle ustanovení § 12 odst. 3 zákona o ochraně přírody a krajiny:**

Do katastrálního území Vícemil nezasahuje žádný z přírodních parků.

**Podle ustanovení § 77a odst. 6 zákona o ochraně přírody a krajiny:**

V katastrálním území Vícemil se nenachází žádný prvek územního systému ekologické stability (dále jen „ÚSES“) nadregionálního významu. Do katastrálního území Vícemil v příslušnosti krajského úřadu zasahují dva prvky ÚSES regionálního významu. Jedná se o regionální biokoridor (dále jen „RBK“) RBK 466 Na Stráni-Deštnská hora a regionální biocentrum (dále jen „RBC“) RBC 1907 Na Stráni.

K prvkům ÚSES lokálního významu je dle ustanovení § 77 odst. 2 zákona o ochraně přírody a krajiny příslušný orgán ochrany přírody dotčené obce s rozšířenou působností, v tomto případě Městský úřad Jindřichův Hradec, odbor životního prostředí.

Krajský úřad **souhlasí** s řešením pozemků podle § 2 odst. 3 vyhlášky 13/2014 Sb., Vyhláška o postupu při provádění pozemkových úprav a náležitostech návrhu pozemkových úprav, ve znění pozdějších předpisů. Krajský úřad **zároveň požaduje**, aby všechny výše uvedené skutečnosti a požadavky byly zohledněny v maximální možné míře v návrhu komplexních pozemkových úprav v katastrálním území Vícemil.

S pozdravem

Ing. Milan Vlášek  
vedoucí oddělení

LESY ČESKÉ REPUBLIKY, S.P., ST - oblast povodí Vltavy, Benešov

Tyršova 1902, Benešov 256 01, tel. +420956954111, st954@lesycr.cz, ID DS: e8jcfns

**Státní pozemkový úřad**

**Husinecká 1024**

**13000 Praha**

**Ing. Hadačová Klára**

**pobočka Jindřichův Hradec**



VÁŠ DOPIS ZN.  
SPU 101775/2024/HAD

ČÍSLO JEDNACÍ  
LCR954/001786/2024

SPISOVÁ ZNAČKA  
LCR0013102/2024

DATUM  
20.03.2024

VYŘIZUJE  
Ing. Kulíková Jana

TELEFON  
956 954 213

GSM

FAX

E-MAIL  
jana.kulikova@lesycr.cz

**Věc: Vyjádření správce toků k zahájení KoPÚ v k. ú. Vícemil.**

Správa toků – oblast povodí Vltavy státního podniku Lesy České republiky, s.p. (dále jen „LČR“), správce vodních toků, sděluje k Vašemu oznámení o zahájení řízení o komplexních pozemkových úpravách v katastrálním území Vícemil, že LČR jsou v katastrálním území Vícemil v obvodu komplexních pozemkových úprav správcem níže uvedených vodních toků:

**bezejmenný vodní tok, IDVT 10250781, ČHP 1-07-04-0200,**

Správa toků – oblast povodí Vltavy nemá v obvodu pozemkových úprav katastrálního území Vícemil v přímé správě ve vlastnictví České republiky žádné pozemky. Jakékoliv záměry a opatření v rámci komplexních pozemkových úprav, týkající se výše uvedených vodních toků, požadujeme předem projednat a rovněž předem odsouhlasit nové hranice koryta vodních toků v naší správě. Pokud dojde k technickým opatřením na vodních tocích v naší správě (např. rekonstrukce či výstavba propustků nebo jiných objektů), žádáme o předložení projektové dokumentace stavby k vyjádření.

S pozdravem



Ing. Martin Poláček  
vedoucí správy toků oblast povodí Vltavy  
Lesy České republiky, s.p.



# MĚSTSKÝ ÚŘAD JINDŘICHŮV HRADEC

## ODBOR DOPRAVY

Klásterská 135, 377 01 Jindřichův Hradec

VÁŠ DOPIS ZN.: SPU 101775/2024/HAD

ZE DNE: 18.03.2024

ČÍSLO JEDN.: DOP/17351/24/An

SPIS. ZN.: DOP/112/24

VYŘIZUJE: Luděk Antušek

TELEFON: 384 351 273

E-MAIL: [antusek@jh.cz](mailto:antusek@jh.cz)

Státní pozemkový úřad

Pobočka Jindřichův Hradec

Pravdova 837

377 01 JINDŘICHŮV HRADEC

DATUM: 24.04.2024

### Komplexní pozemkové úpravy v k.ú. Vícemil

Městský úřad Jindřichův Hradec odbor dopravy jako věcně a místně příslušný speciální stavební úřad a silniční správní úřad pro silnice II. a III. tříd a veřejně přístupných účelových komunikací podle § 40 odst. 4 písm. a) zákona č. 13/1997 Sb., o pozemních komunikacích, v platném znění, vydává na základě žádosti o vyjádření doručené dne 18.03.2024 k návrhu plánu společných zařízení v k.ú. Vícemil toto stanovisko:

1. Napojení cest na silnice je nutné provést tak, aby byla plynulá, aby nedocházelo z povrchu cest ke stékání povrchových vod a nanášení nečistot na silnice. Povrchy vozovek cest alespoň do vzdálenosti 20 m zpevnit nejlépe bezprašnou úpravou.
2. V místě napojení cest na silnice, kde je zřízen silniční příkop, je nutné provést zatrubnění. Čela sjezdů musí být šikmá v poměru 2:1 (délka : výška). Minimální vnitřní průměr rour zatrubnění musí být 400 mm.
3. Napojení účelových komunikací na komunikace vyšších tříd musí být označeno dopravním zařízením č. Z 11 g „Směrový sloupek červený kulatý“.
4. V případě stavebních úprav vyžadujících ohlášení stavby nebo stavební povolení musí být před realizací cest požádáno o povolení u příslušného stavebního úřadu. U veřejných komunikací je příslušným stavebním úřadem zdejší speciální stavební úřad, u neveřejných komunikací je to obecný stavební úřad.
5. Dokumentace pro ohlášení stavby nebo pro stavební povolení u veřejných cest musí být zpracována v souladu s vyhláškou č. 146/2008 Sb., o rozsahu a obsahu projektové dokumentace dopravních staveb a zpracována oprávněnou osobou.
6. V případě stavby nových cest mohou být tyto povoleny ve společném řízení. Dokumentace stavby musí být vypracována podle vyhlášky č. 583/2020 Sb., kterou se stanoví podrobnosti obsahu dokumentace pro vydání společného povolení u staveb dopravní infrastruktury a zpracována osobou oprávněnou.

(Otisk úředního razítka)

Ing. Zbyněk Heřman v.r.  
vedoucí odboru

IČ 00246875  
DIČ CZ00246875  
ID DS dc7b3kp



384 351 111  
[podatelna@jh.cz](mailto:podatelna@jh.cz)  
[www.jh.cz](http://www.jh.cz)



# Městský úřad Jindřichův Hradec

Se sídlem: Klášterská 135/II, 377 22 Jindřichův Hradec

## Odbor rozvoje - oddělení památkové péče

Janderova ul.147/II (budova bývalého OkÚ – I.patro), tel.: 384 351 196, 384 351 197

Státní pozemkový úřad  
Krajský pozemkový úřad pro Jihočeský kraj  
Pobočka Jindřichův Hradec  
Ing. Klára Hadačová  
Pravdova 837/II  
377 01 Jindřichův Hradec

Vaše značka  
SPU 101775/2024/HSD

Naše značka  
ROZ/17353/24/Bu

Vyřizuje  
PhDr. Milan Bureš

V J.Hradci dne  
19.03.2024

### Oznámení o zahájení řízení o komplexních pozemkových úpravách v k.ú. Vícemil

Městský úřad Jindřichův Hradec jako příslušný orgán státní památkové péče rozhodující v přenesené působnosti ve smyslu § 42a zákona číslo 20/1987 Sb., o státní památkové péči, v platném znění, k žádosti ze dne 18.03.2024 ve věci „**Oznámení o zahájení řízení o komplexních pozemkových úpravách v k.ú. Vícemil**“ dle ustanovení § 154 a § 155 zákona č.500/2004 Sb., správní řád, v platném znění, toto vyjádření:

V katastrálním území Vícemil se nenachází žádná nemovitá kulturní památka. Předmětné katastrální území však částečně zasahuje i do ochranného pásma Státního zámku Červená Lhota, které bylo vyhlášeno rozhodnutím ONV v Jindřichově Hradci čj. výs. 39/154-80 ze dne 17.07.1980 (viz <https://www.pamatkovykatalog.cz/pravni-ochrana/ochrannne-pasmo-zamku-a-parku-cervena-lhota-369304840>). Situační schéma připojujeme v příloze.

**Ing. Karel Hron**  
vedoucí odboru rozvoje

Příloha:  
viz text



# SPRÁVA A ÚDRŽBA SILNIC Jihočeského kraje

příspěvková organizace  
Nemanická 2133/10, PSČ 370 10 České Budějovice  
zapsaná v obchodním rejstříku, vedeném Krajským soudem v Českých Budějovicích  
odd.Pr., vložka 173, datum zápisu dne 1.7.2002

**závod Jindřichův Hradec**  
**Jarošovská 1126/II, 377 01 Jindřichův Hradec**

**Státní pozemkový úřad**  
**Pravdova 837**  
**377 01 Jindřichův Hradec**

Váš dopis značky / ze dne  
SPU 101775/2024/HAD

Naše značka  
SUS JcK 6011/2024

Vyřizuje / telefon  
Slabá / 606647943

V Jindřichově Hradci  
21.3.2024

**Věc: „Komplexní pozemkové úpravy k. ú. Vícemil“**

Na základě Vašeho oznámení o zahájení řízení o komplexních pozemkových úpravách v k. ú. Vícemil Vám sdělujeme, že v daném katastrálním území se nachází:

- **Stavba silnice III/12836**
- **Stavba silnice III/12837**

Tyto silnice jsou, včetně všech jejich součástí a příslušenství, ve vlastnictví Jihočeského kraje, se zřízeným právem hospodaření pro organizaci Správa a údržba silnic JcK. Jedná se o silnice III. tříd náležející do krajské silniční sítě.

S odkazem na výše uvedené a v případě možnosti požadujeme v rámci zpracování a realizace KPÚ v k. ú. Vícemil:

- respektovat silniční tělesa silnic III/12836 a III/12837 (vozovka, krajnice, silniční příkop, silniční stromořadí, silniční propustky apod.) tak, aby při opravě nebo modernizaci silnic nebo propustků, nemuselo být zasahováno do pozemků cizích vlastníků (tj. aby stavba komunikace byla výhradně na pozemcích ve vlastnictví Jihočeského kraje, popřípadě na pozemcích obce)
- příp. rozšíření pozemků v celé délce výše uvedených komunikací, z důvodu příp. rozšíření komunikací na normované parametry
- příp. rozšíření pozemků pro účely zmírnění nebezpečných zatáček a nepřehledných úseků silnice
- příp. rozšíření pozemků u propustků, za účelem budoucí opravy či rekonstrukce




- v případě, že výše uvedené nebude možné akceptovat a silniční těleso bude zasahovat do pozemků cizích vlastníků, žádáme tímto o rozdělení jejich parcelních čísel tak, aby silniční těleso mělo samostatné parcelní číslo a při následných výkuech cizích pozemků pod komunikací nemusel být zhotovován geometrický plán

Dovolujeme si Vás tímto požádat o akceptaci našich požadavků a o případnou úpravu výše uvedených míst v souladu se zákonem č. 139/2002 Sb., v platném znění.

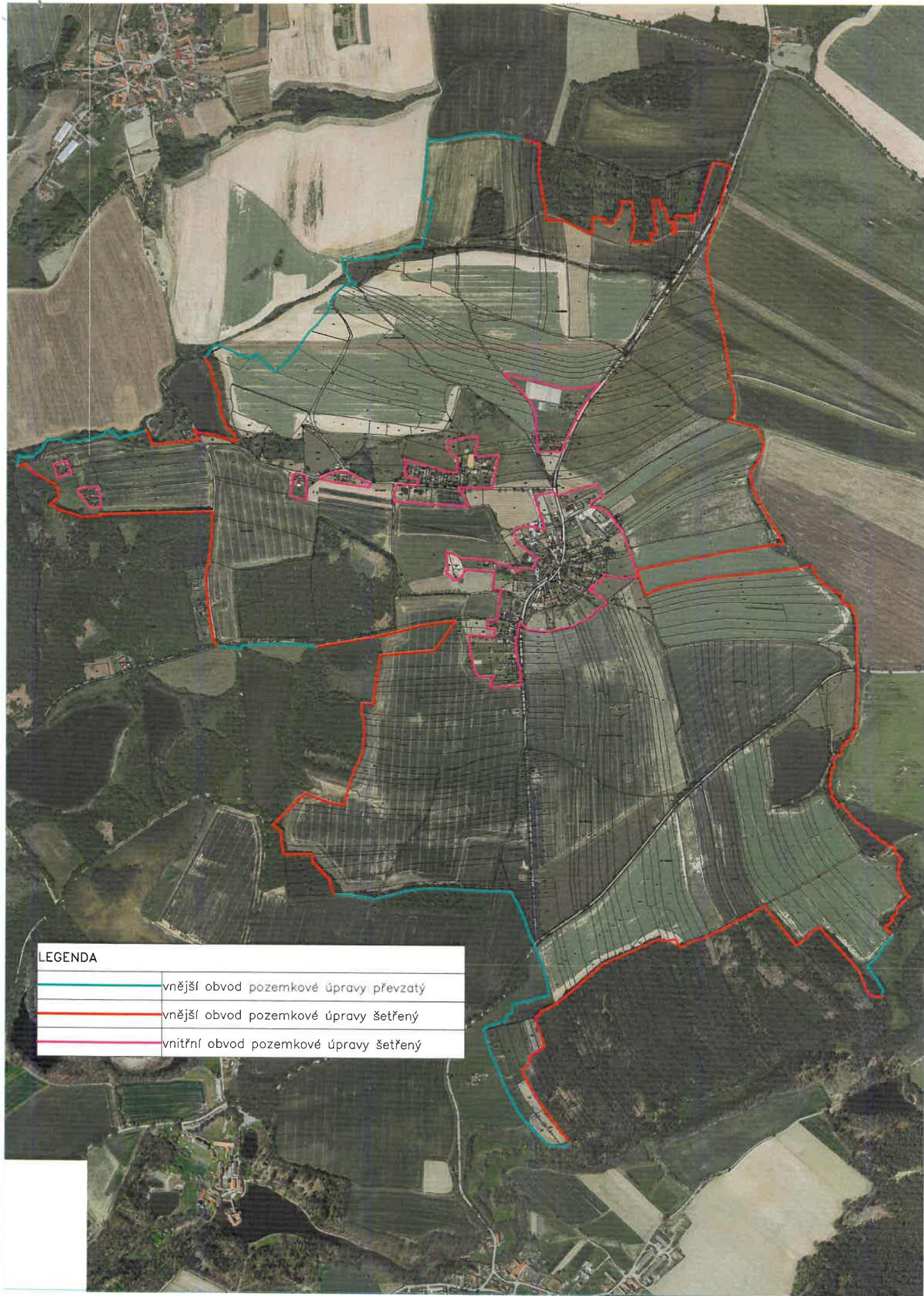
Předem děkujeme za spolupráci.

S pozdravem




**Správa a údržba silnic Jihočeského kraje, p.o.**  
**závod JINDŘICHŮV HRADEC**  
**Jarošovská 1126 / 2, 377 01 J. Hradec**  
**IČO: 709 71 641, DIČ: 077-70971641** 

**Ing. Josef Tolkner**  
**ředitel závodu Jindřichův Hradec**

Příloha: situace



#### LEGENDA

- |  |  |
|--|--|
|  | vnější obvod pozemkové úpravy převzatý |
|  | vnější obvod pozemkové úpravy šetřený  |
|  | vnitřní obvod pozemkové úpravy šetřený |







**POVODÍ VLTAVY**

Povodí Vltavy, státní podnik  
závod Horní Vltava  
Litvínovická 5  
371 21 České Budějovice

TEL.: 387 683 111  
FAX: 387 203 620

BANKOVNÍ SPOJENÍ:  
UniCredit Bank  
Czech Republic and Slovakia, a.s.  
č.ú.: 3000311064/2700

**STÁTNÍ POZEMKOVÝ ÚŘAD**  
**Krajský pozemkový úřad pro Jihočeský kraj**  
**pobočka Jindřichův Hradec**  
**Pravdova 837**  
**377 35 Jindřichův Hradec**

VÁŠ DOPIS ZNAČKY/ ZE DNE

101775/2024 / 18. 3. 2024

NAŠE ZNAČKA

PVL-23444/2024/140

VYŘIZUJE/ LINKA

M. Trsková

DATUM

25. 4. 2023

K.ú. Vícemil, okres Jindřichův Hradec, kraj Jihočeský, ČHP 1-07-04-0200-0-00, 0190-0-00,  
HVL 0880;

**“Komplexní pozemkové úpravy k.ú. Vícemil“**

– I. vyjádření správce povodí, II. vyjádření správce toků

Dne 18. 3. 2024 jste nám předložili k vyjádření správce povodí oznámení o komplexní pozemkové úpravě k.ú. Vícemil.

V k.ú. Vícemil se nachází tyto vodní toky ve správě Povodí Vltavy, státní podnik:

<i>název toku</i>	<i>IDVT</i>	<i>stavba</i>
Dírenský p.	10267378	
bezejmenný	10265098	DVT-00006356 otevřená 1062 m
bezejmenný	10260800	DVT-00006359 otevřená 386 m
		DVT-00006358 otevřená 145 m, zatrubnění 638 m
bezejmenný	10250488	
Ryšánský p.	10256480	DVT-00006372 otevřená 1370 m
bezejmenný	10248729	
bezejmenný	10264249	správa dle § 48 odst. 4 vodního zákona

Část území leží ve stanoveném záplavovém území vodního toku Dírenský potok včetně aktivní zóny. Záplavové území Dírenského potoka včetně aktivní zóny bylo stanoveno Městským úřadem Jindřichův Hradec č.j. OŽP/7721/15/16MM-087 ze dne 10. 2. 2016.

I. Na základě ustanovení § 54 odst. 4 zákona č. 254/2001 Sb., o vodách a o změně některých zákonů (vodní zákon), ve znění pozdějších předpisů, vydává organizace Povodí Vltavy, státní podnik, jako příslušný správce povodí v dílčím povodí Horní Vltava k předložené komplexní pozemkové úpravě následující

**v y j á d ř e n í :**

Z hlediska zájmů daných platným Národním plánem povodí Labe, Plánem hlavních povodí ČR, nařízením vlády č. 262/2007 Sb., Plánem oblasti povodí Horní Vltavy a nařízením Jihočeského kraje č. 3/2010 (ustanovení § 24 až § 26 vodního zákona) **je uvedený záměr možný.**

Z hlediska dalších zájmů daných zákonem č. 254/2001 Sb., o vodách a o změně některých zákonů (vodní zákon), ve znění pozdějších předpisů souhlasíme s uvedeným záměrem za těchto podmínek:



1. Podél vodních toků, vodních ploch a zdrojů podzemní vody doporučujeme v maximální možné míře navrhovat trvalé travní porosty, které budou pravidelně sečeny.
2. Úpravy požadujeme navrhovat tak, aby pozitivně ovlivňovaly vodohospodářské poměry zájmového území (tj.: zvýšení akumulace vody v krajině, snížení povrchového odtoku a erozní činnosti, lokality vhodné k revitalizaci toku aj.). Konkrétní vodohospodářská opatření požadujeme předložit ke stanovisku.

Toto vyjádření správce povodí platí dva roky ode dne jeho vydání.

II. Jako správce vodních toků a jako organizace s právem hospodařit k pozemkům a stavbám vydává Povodí Vltavy, státní podnik, k předložené komplexní pozemkové úpravě následující

### **v y j á d ř e n í :**

Souhlasíme s předloženým záměrem za předpokladu respektování následujících podmínek:

1. Pozemky, které v terénu tvoří koryto vodního toku, převést do vlastnictví státu s právem hospodařit pro Povodí Vltavy, státní podnik a vytvořit pozemkové parcely dle jednotlivých vodních toků. Přednostně žádáme o pozemky pod koryty vodních toků upravených stavbami (viz. přiložená mapa)
2. Při měření drobných vodních toků v rámci KPÚ žádáme respektovat tato pravidla:
  - parcelu toku měříme v šířce až k první břehové čáře, včetně břehového porostu.
  - pokud jsou toky široké alespoň 2 metry a více (včetně břehové hrany, která patří k toku) dáváme jim samostatnou parcelu a požadujeme převod pozemku do práva hospodařit pro Povodí Vltavy, státní podnik.
  - pokud je vodní tok zatrubněn a nad zatrubněním je užší než 2 m, pak požadujeme vytvořit parcelu pod vyústěním zatrubněné části a to jen v případě, že je zde tok širší než 2 m.
3. V rámci návrhu společných zařízení požadujeme v souladu s vodním zákonem zajistit pro správce toku přístup k vodnímu toku. Požadujeme zachovat všechny stávající přístupy k vodním tokům a podél nich.
4. V případě nejasností přizvat zástupce Povodí Vltavy, státní podnik, k měřičským pracím, kterými bude určován obvod pozemkových úprav a hranice vodního toku.
5. Jednotlivá vodohospodářská opatření k zajištění neškodného odtoku vody a všechny zásahy do koryta toku požadujeme předložit k vyjádření.
6. Hranici záplavového území Dírenského potoka včetně aktivní zóny požadujeme v dokumentaci KPÚ vyznačit.

Příloha: situace s vyznačením vodních toků a staveb

Ing. Vladimír Rohlík  
vedoucí střediska PPV



# MĚSTSKÝ ÚŘAD JINDŘICHŮV HRADEC

## ODBOR VÝSTAVBY A ÚZEMNÍHO PLÁNOVÁNÍ

Klásterská 135, 377 01 Jindřichův Hradec

VÁŠ DOPIS ZN.:	SPU 101775/2024/HAD	
ZE DNE:	18.03.2024	
ČÍSLO JEDN.:	VÚP/17346/24/Vo	
SPIS. ZN.:	67/2024	Státní pozemkový úřad
VYŘIZUJE:	Ing. Petra Vozábalová	
TELEFON:	384351253	Husinecká č. p. 1024
E-MAIL:	vozabalova@jh.cz	130 00 Praha 3
DATUM:	27.03.2024	

### Komplexní pozemkové úpravy v kat. území Vícemil

Městský úřad Jindřichův Hradec, odbor výstavby a územního plánování, jako úřad územního plánování dle § 6 odst. 1 zákona č. 183/2006 Sb., o územním plánování a stavebním řádu ve znění pozdějších změn a předpisů (dále jen „stavební zákon“) ve spojení s § 334a odst. 2 zákona č. 283/2021 Sb., stavební zákon, ve znění pozdějších předpisů, uvádí k oznámení o zahájení řízení o komplexních pozemkových úpravách v kat. území Vícemil toto

#### vyjádření:

pro správní území obce Vícemil je platnou územně plánovací dokumentací Územní plán Vícemil ve znění změny č. 1, která nabyla účinnosti 19.12.2023.

Z § 43 odst. 5 stavebního zákona vyplývá, že Územní plán je závazným dokumentem pro rozhodování v území. Komplexní pozemkové úpravy představují změnu v území a z toho důvodu požadujeme jejich zpracování koordinovat s řešením vyplývajícím z územního plánu Vícemil v aktuálním znění.

Do územního plánu Vícemil v aktuálním znění je možné nahlédnout na Městském úřadu Jindřichův Hradec, odboru výstavby a územního plánování, na obecním úřadu Vícemil nebo na Krajském úřadu Jihočeského kraje odboru regionálního rozvoje. Územní plán v aktuálním znění je v elektronické podobě též zveřejněn na webových stránkách města J. Hradec, nebo na geoportálu Krajského úřadu Č. Budějovice.

#### Poučení:

Toto vyjádření nenahrazuje rozhodnutí ani opatření jiných správních orgánů podle zvláštních předpisů.

Ing. Petra Vozábalová  
vedoucí oddělení územního plánování

#### Obdrží:

Státní pozemkový úřad, Krajský pozemkový úřad pro Jihočeský kraj, Pobočka Jindřichův Hradec, IDDS: z49per3





# MĚSTSKÝ ÚŘAD JINDŘICHŮV HRADEC

## ODBOR ŽIVOTNÍHO PROSTŘEDÍ

Klásterská 135, 377 01 Jindřichův Hradec

VÁŠ DOPIS ZN.: OŽP/17347/24  
ZE DNE: 18.03.2024  
ČÍSLO JEDN.: OŽP/17942/24/HV  
SPIS. ZN.: OŽP/88/2024

VYŘIZUJE: Věra Hrádková  
TELEFON: 384 351 282  
E-MAIL: hradkova@jh.cz

DATUM: 10.04.2024

Datovou schránkou.

Krajský pozemkový úřad pro JČK  
Pobočka Jindř. Hradec  
Pravdova 837/II  
377 01 Jindř. Hradec

### SOUHRNNÉ SDĚLENÍ

#### k oznámení o zahájení řízení o komplexních pozemkových úpravách v katastrálním území Vícemil

Dne 18.03.2024 obdržel odbor životního prostředí Městského úřadu Jindřichův Hradec oznámení o zahájení řízení o komplexních pozemkových úpravách v katastrálním území Vícemil dle § 19 zákona č. 139/2002 Sb., o pozemkových úpravách a pozemkových úřadech a o změně zákona č. 229/1991 Sb. o úpravě vlastnických vztahů k půdě a jinému zemědělskému majetku a v souladu s ust. 6 odst. 6 zák. č. 139/2002 Sb. žádost o stanovení podmínek k ochraně zájmů podle zvláštních právních předpisů.

Odbor životního prostředí Městského úřadu Jindřichův Hradec jako příslušný orgán státní správy na úseku životního prostředí k Vaší žádosti sděluje:

#### 1. dle § 146 odst.3 zákona č. 541/2020 Sb., o odpadech:

K předloženému oznámení o zahájení řízení společných zařízení-KoPÚ nemáme připomínky.

#### 2. dle zákona č. 334/1992 Sb., o ochraně zemědělského půdního fondu:

Při řízení o KPÚ je nutné respektovat zásady plošné ochrany zemědělského půdního fondu uvedené v § 4 zákona č.334/1992 Sb. o ochraně zemědělského půdního fondu.

#### 3. dle zákona č. 254/2001 Sb. o vodách, a o změně některých zákonů (vodní zákon), ve znění pozdějších předpisů:

K předloženému oznámení o zahájení řízení společných zařízení-KoPÚ nemáme připomínky. Při schvalování a následné realizaci plánu společných zařízení v rámci komplexní pozemkových úprav je nutné respektovat vodní zákon, zejména § 27 vodního zákona.

#### 4. dle § 90, odst. 17 zákona č. 114/1992 Sb. o ochraně přírody a krajiny ve znění pozdějších předpisů vydává tuto předběžnou informaci:

Doporučujeme, aby prvky ÚSES včetně interakčních prvků byly převedeny do vlastnictví státu nebo obce, zejména pak interakční prvek podél vodoteče na východní hranici území.

#### 5. dle zákona č. 289/1995 Sb., o lesích a o změně a doplnění některých zákonů, ve znění pozdějších předpisů (lesní zákon):

K předloženému oznámení o zahájení řízení společných zařízení-KoPÚ nemáme připomínky. Při schvalování a následné realizaci plánu společných zařízení v rámci komplexní pozemkových úprav, je nutné respektovat ochranu lesních pozemků, tzn. dodržovat zákon č. 289/1995 Sb, tj. (lesní zákon).



**6. dle zákona č. 201/2012 Sb., o ochraně ovzduší:**

Pozemkové úpravy se nedotýkají zájmů chráněných zákonem o ochraně ovzduší. K záměru nemáme připomínky.

Ing. Ivana Nováková  
vedoucí odboru